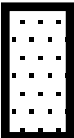
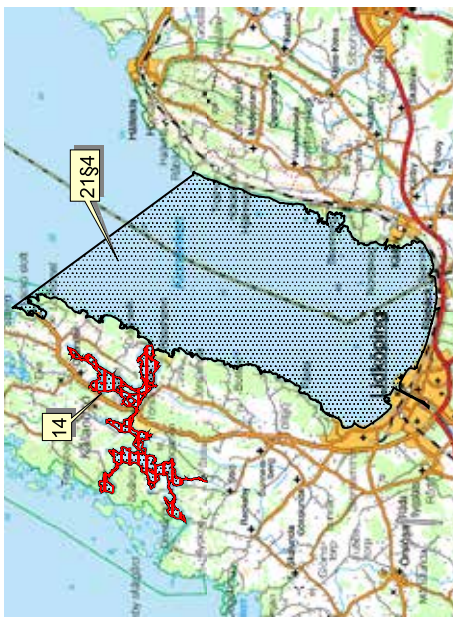
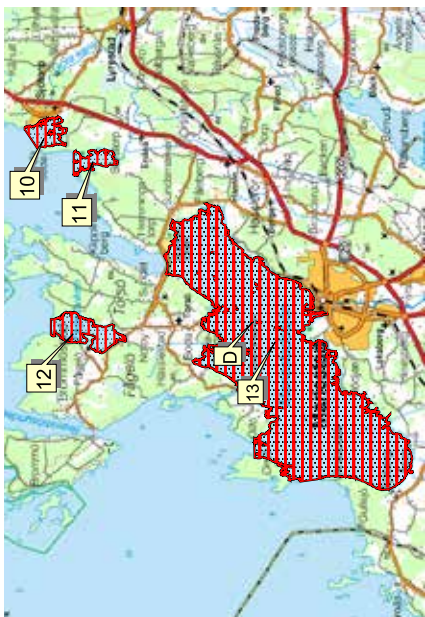
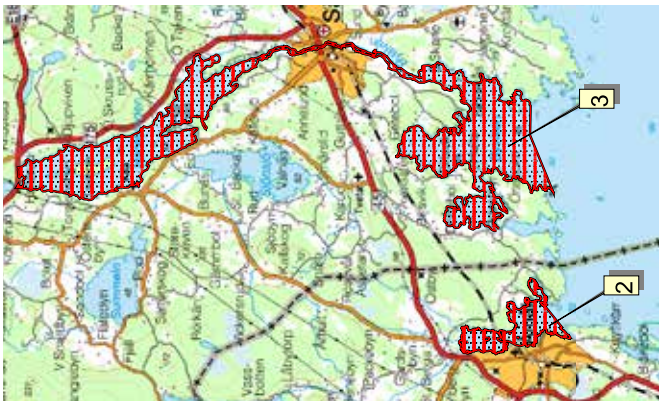




منطقه ممنوع



محدودیت‌های تجهیزات یا اندازه سوراخ تور



مناطق دارای محدودیت اندازه سوراخ تور

سایر مناطقی که شما نمی‌توانید با توری که اندازه سوراخ آن کمتر از ۰۱۱ میلی‌متر باشد در فصول مجاز ماهیگیری به صید بپردازید.

مناطق ممنوع برای ماهی سوف: شماره ۱، ۲-۳ و ۷-۴۱.

A. Klarälven غربی.

B. Klarälven شرقی.

۱۲ § ۳ N Bonäsudde - SV Arnön

۱۲ § ۴ N Läckö slott - Kummeludden قلعه

۱۲ § ۵ Örnäs - S Gusnäs دماغه

۱۲ § ۶ Åsundaön - Bärön - S Orrholmen بندر

فری در جهت سرزمین اصلی

صید ماهی سوف از ۵۲ آوریل تا ۵۲ می در مناطق مشخص شده ذیل ممنوع می‌باشد (شماره‌ها و ارجاعات مربوط به FIFS ۷۳:۴۰۲ می‌باشد):

۱ Dättern - Brandsfjorden

۱ Vassbotten

۲ Åmålsviken med norra viken

۳ Byälven

۴ Ekholmssjön - Kyrkebysjön

۵ Borgvikssjön - Grumsfjorden

۶ Arnöfjorden - Panken

۷ Bottenviken

۸ Ölmeviken

۹ Varnumsviken

۱۰ Sjötorpsviken

۱۱ Börstorpsviken

۲۱ Fågelövik

۳۱ Mariestadsfjärden

۴۱ Ullersundet - Fröfjorden - Vänsjösjön

- Kävelstocken

صید ماش‌ماهی از ۱ آوریل تا ۱۳ می در تمامی آبراهه‌های منتهی به Vänerن ممنوع می‌باشد.

توصیه‌هایی برای ماهیگیران

هیچگاه بیش از نیاز خوراک خود و خانواده‌تان ماهی نگیرید. ماهی‌ای را که می‌خواهید نگه دارید بلافاصله بشکشید. هر ماهی‌ای را که نمی‌توانید یا نمی‌خواهید نگه دارید به آرامی رها کنید و آنها را با دست‌های خشک نگیرید زیرا این کار به مایع مخاطی پوست آنها آسیب می‌زند. اگر امکان دارد، از بیرون آوردن ماهی‌ای که می‌خواهید رها کنید از آب خودداری کنید زیرا این کار برای ماهی بسیار اضطراب‌آمیز است و ممکن است عمر او را کوتاه کند. ماش‌ماهی باید رها شود زیرا از گونه‌های در معرض خطر است.

به طبیعت احترام بگذارید. همیشه محل ماهیگیری خود را در وضعیتی ترک کنید که دوست دارید در همان وضع آنجا را پیدا کنید. ما باید فرصت ماهیگیری در محیطی زنده را به نسل آینده هم بدهیم. مسئولیت خود را بپذیرید! از مقررات پیروی کنید زیرا در غیر این صورت ممکن است ذخایر ماهی آسیب ببینند.

به هنگام ماهیگیری به یاد داشته باشید

شخصی که از تجهیزات ماهیگیری استفاده می‌کند، باید آنها را خودش آماده کرده تخلیه‌شان کند. شما اجازه ندارید برای فرد دیگری ماهیگیری کنید.

قوانین ماهیگیری دائماً در حال تغییر است. تمامی اطلاعات موجود در این جزوه در زمان انتشار آن صحیح است. در موارد حقوقی، نسخه اصلی چاپ شده از قوانین مربوطه استناد می‌شود (FIFS ۲۰۰۲:۷۳). هر ماهیگیری موظف است بداند که در محدوده موردنظر کدام مقررات صدق می‌کند. اگر یک ماهی علامتدار با اندازه‌ای بزرگتر از ابعاد کمینه گرفتید، علامت و داده‌های صید (طول، وزن، تجهیزات، تاریخ، مکان، نام) را به Sötvattenslaboratoriet - SLU, ۳۹ ۸۷۱ Drottningholm ارسال کنید یا به وبسایت آنها به آدرس www.slu.se رفته و جزئیات مربوطه را تکمیل کنید. به عنوان تشکر از کمک شما، هزینه پست و اطلاعات مربوط به ماهی به شما پرداخت خواهد شد. اگر می‌خواهید علامت به شما برگردانده شود، در نامه خود ذکر کنید. ماهی‌های علامتدار کوچکتر از ابعاد کمینه همیشه باید در دریاچه رها شوند.

اگر هرگونه تخطی از مقررات حاکم را مشاهده کردید، لطفاً با یکی از مراجع زیر تماس بگیرید.

Länsstyrelsen i Västra Götalands län (هیئت اجرایی شهرستان در Västra Götaland)

تلفن: ۰۴ ۴۲۲-۰۱۰

www.lansstyrelsen.se/vastragotland

Länsstyrelsen i Värmlands län (هیئت اجرایی شهرستان در Värmland)

تلفن: ۰۷ ۴۲۲-۰۱۰

www.lansstyrelsen.se/varmland

Kustbevakningen

تلفن: ۰۹ ۶۲۷-۱۲۰

www.kbv.se

Havs- och Vattenmyndigheten

تلفن: ۰۶ ۸۹۶-۰۱۰

www.havochvatten.se

مناطق حفاظت شده نسبت به ماهیگیری در Vänern

صید سالمون و قزل‌آلای دریایی در این موارد ممنوع می‌باشد:

- در تمام طول سال در Gullspångsälven
- از ۰۲ می تا ۵۱ اکتبر در Klarälven
- از ۵۱ سپتامبر تا ۱۳ دسامبر در سایر آبراهه‌ها که متصل به Vänern می‌باشد.
- A. Klarälven غربی ممنوع از ۰۲ می تا ۵۱ سپتامبر
- B. Klarälven شرقی ممنوع از ۰۲ می تا ۵۱ سپتامبر
- C. منطقه ممنوع Gullspångsälven از ۱ آگوست تا ۱۳ دسامبر
- D. منطقه ممنوع Tidans از ۵۱ آگوست تا ۱۳ دسامبر

برچسب و علامت گذاری تورها و تجهیزات ثابت ماهیگیری

برچسب گذاری را فقط می توان با استفاده از شماره ثبت ویژه ای که از شورای اداری شهرستان Värmland دریافت شده باشد انجام داد. می توانید در اینجا مشاهده کنید که تورها و تجهیزات ثابت ماهیگیری چگونه باید علامت گذاری شوند. اگر با تجهیزاتی ماهیگیری می کنید که در محیط باقی می ماند توصیه می شود که همواره آنها را با استفاده از شناور علامت گذاری کنید. اگر از علامت گذاری تجهیزات ماهیگیری اطمینان ندارید با قایق به آنها نزدیک نشوید.

مناطق دارای محدودیت برای سالمون و قزل آلا در دریایی

صید سالمون و قزل آلا دریایی در برخی مناطق دارای محدودیت ممنوع است. محدودیت ها و زمان های ممنوعیت در نقشه پیوست مشخص شده است.

در طول چنین زمان هایی، ماهیگیری فقط با استفاده از مخروط، تله ماهی و ابزارهایی از این قبیل ممکن است. چوب ماهیگیری هم مجاز است مشروط بر اینکه شیوه ماهیگیری نیازی به استفاده از قایق نداشته باشد. تورکشی ردیفی مجاز است البته نه توسط ابزار آتر یا ابزاری مشابه آن.

مناطق دارای محدودیت برای ماهی سوف در Vänern

صید ماهی سوف در مناطق دارای محدودیت ذکر شده ممنوع است. محدودیت ها و زمان های ممنوعیت در نقشه پیوست مشخص شده است.

در طول چنین زمان هایی، ماهیگیری فقط با استفاده از مخروط، تله ماهی و ابزارهایی از این قبیل ممکن است. چوب ماهیگیری هم مجاز است مشروط بر اینکه شیوه ماهیگیری نیازی به استفاده از قایق نداشته باشد. تورکشی ردیفی مجاز است البته نه توسط ابزار آتر یا ابزاری مشابه آن.



در تصویر از چپ به راست نشان داده شده است: توپ ماهیگیری، تجهیزات قابل حرکت با قایق، تورها و نخهای تثبیت شده در سطح، و تجهیزات تثبیت شده در سطح

اندازه سوراخ تور

تورهایی با اندازه سوراخ کوچکتر از ۱۱ میلی متر نباید در اماکن زیر استفاده شود:

- مناطق دارای محدودیت برای ماهی سوف: شماره های ۲-۳ و ۷-۴۱.
- منطقه حفاظت شده غربی در Klarälven.
- سایر مناطق: رجوع کنید به نقشه پیوست.

روش های ممنوع ماهیگیری

- تورهای کار گذاشته شده در کف با اندازه سوراخ ۲۵-۹۰ میلی متر.
- تور شناور لنگردار و تور بدون لنگر، اندازه سوراخ بیش از ۲۵ میلی متر.
- تور برای سپیدماهی از ۱ سپتامبر تا ۳۱ اکتبر و ۸۱ دسامبر تا ۱۳ دسامبر به طور کامل.
- تور با اندازه سوراخ کمتر از ۳۳ میلی متر نباید از ۷۱ اکتبر تا ۷۱ دسامبر استفاده شود.

در زمان ماهیگیری با تور، تمامی تجهیزات باید حداقل هر ۵ روز یکبار جستجو و تخلیه شوند. در بازه زمانی که ماهیگیری مجاز است، تورهای با اندازه سوراخ کوچکتر از ۱۱ میلی متر نباید در مناطق حفاظت شده که در نقشه پیوست فهرست شده اند استفاده شود.

تجهیزات ثابت ماهیگیری

تجهیزات ماهیگیری که بیش از ۱/۵ متر ارتفاع در هر قسمتشان دارند فقط در صورت کسب مجوز از شورای اداری شهرستان قابلیت نصب در آب‌های خصوصی دارند.

سالمون و قزل آلاهی دریایی باله نبریده

سالمون و قزل آلاهی دریایی را که توسط بریدن باله علامت‌گذاری نشده‌اند نباید در هیچ زمانی از سال نگه داشت.

روش‌های ممنوع ماهیگیری

تمامی روش‌های ماهیگیری که در آنها قلاب در قسمتی غیر از دهان ماهی وارد می‌شود ممنوع است. ماهیگیری با استفاده از نیزه، نیزه قلابدار، مواد منفجره، مواد بی‌هوش کننده یا مواد کشنده، جریان برق یا اسلحه (شامل زوبین) ممنوع می‌باشد. وقتی ماهی گرفته می‌شود اجازه دارید آن را با نیزه قلابدار بالا بکشید. ماهیگیری با نخ‌های انباشتی ممنوع است.

ماهیگیری با تور

ماهیگیری با استفاده از تورهای انباشتی ممنوع است. شورای اداری ممکن است اجازه ماهیگیری تجاری را با استفاده از یک تور شناور لنگردار با اندازه سوراخ ۷۵۱ میلی‌متر صادر کند.

مناطق و نواحی حفاظت شده

در مناطق حفاظت شده مقررات خاص و زمان‌های ممنوعیت وجود دارد. در ذخیره‌گاه‌های طبیعی و مناطق حفاظت از پرندگان نیز ممکن است مقررات محدودکننده‌ای وجود داشته باشد.

تخلف از مقررات ماهیگیری

تخلف از مقررات ماهیگیری از طریق دادستان عمومی رسیدگی می‌شود و ممکن است منجر به جریمه یا حبس بشود. ممکن است چوب ماهیگیری ضبط یا توقیف شود. نظارت بر پیروی از مقررات بر عهده گارد ساحلی، پلیس و بازرسان شیلات می‌باشد.

محدودیت‌های صید

شما می‌توانید با استفاده از ابزار ماهیگیری دستی، شامل نخ دستی، نخ کشی و ابزار آثر هر روز به ازای هر ماهیگیر سه عدد سالمون یا قزل آلاهی دریایی صید کنید.



A: باله چربی کامل

B: باله چربی بریده شده: حداکثر سه سالمون یا قزل آلاهی دریایی به ازای هر ماهیگیر در روز.

ابعاد کمینه

ماهی‌های از گونه‌های زیر را فقط در صورتی می‌توان نگه داشت که دارای ابعاد کمینه زیر باشند:

گونه	ابعاد کمینه
سالمون	۰۶ سانتیمتر
فزل‌آلای دریایی	۰۶ سانتیمتر
ماهی سوف	۵۴ سانتیمتر
خرچنگ خاردار	۰۱ سانتیمتر

صیدی که دارای ابعاد کمینه نباشد باید بلافاصله رها شود. گونه‌های فوق را نباید پس از فیله کردن به خشکی آورد.

تا زمانی که ماهیگیر از تجهیزات ماهیگیری که بیرون گذاشته است استفاده می‌کند، هیچکس نباید مانع ماهیگیری او بشود. نگه داشتن یک محدوده ماهیگیری بدون دلیل ممنوع است.

پس از پایان ماهیگیری، شما نباید هیچگونه تجهیزات، علامت یا ابزار مهارکننده‌ای را در آب باقی بگذارید زیرا این اقدام ممکن است مانع ماهیگیری دیگران شود. ماهیگیری نباید در فاصله نزدیکتر از ۰۰۱ متری به تجهیزات ثابت یا تجهیزات مزرعه ماهی بدون اجازه انجام شود.

کمیت‌های مجاز برای تجهیزات در آب‌های عمومی

علاوه بر چوب ماهیگیری دستی، استفاده از تجهیزات زیر برای ماهیگیری در آب‌های عمومی Vänern مجاز می‌باشد. تعداد این اقلام از تجهیزات به ازای هر فردی است که به طور فعال در ماهیگیری شرکت می‌کند.

- حداکثر ۰۰۱ متر تور. تورها نباید ارتفاعی بیش از ۳ متر داشته باشند.

- حداکثر یک نخ بلند با حداکثر ۰۰۱ چنگک به ازای هر نخ. به چنگک‌ها نباید شناور نصب شده باشد.

- حداکثر شش تور حلقه‌ای، قفس یا تجهیزات مشابه.

در صورت ماهیگیری با تور حلقه‌ای، حداکثر شش مخروط در یک زمان قابل استفاده است. در صورت ماهیگیری با تور نخ بلند، تور حلقه‌ای و قفس، بیش از شش وسیله در یک زمان قابل استفاده نیست. برای استفاده از تعداد بیشتری وسیله نیاز به جواز ماهیگیری تجاری است (SFS ۶۱۷۱:۴۹۹۱).

خرچنگ خاردار

صید خرچنگ خاردار در آب‌های عمومی فقط توسط ماهیگیران تجاری دارای مجوزی ممکن است که جوازی از شورای اداری شهرستان داشته باشند. در مورد آب‌های خصوصی، دارندگان حق ماهیگیری می‌توانند خرچنگ خاردار صید کنند. در مورد فوق خرچنگ خاردار را نمی‌توان از طریق غواصی صید کرد.

ممنوعیت صید مارماهی

صید یا به خشکی آوردن مارماهی ممنوع است.

تورهای حلقه‌ای و تجهیزات ثابت با سوراخ کمتر از ۰۶ میلی‌متر باید دو خروجی فرار مدور با قطر حداقل ۰۶ میلی‌متر در یک طرف هر تله ماهی داشته باشند.

چه کسانی می‌توانند ماهیگیری کنند؟

شهروندان سوئدی می‌توانند با چوب ماهیگیری و، پس از ثبت نام، با تجهیزات قابل حمل هم ماهیگیری کنند. شهروندان خارجی که اقامت دائم سوئد را دارند مشمول مقررات مشابه شهروندان سوئدی هستند. سایر شهروندان خارجی فقط می‌توانند با چوب دستی ماهیگیری کنند. شهروندان خارجی برای سایر انواع ماهیگیری باید جواز از شورای اداری شهرستان (SFS ۷۸۷:۳۹۹۱) داشته باشند.

کسانی که می‌خواهند با تجهیزات قابل حمل (مثلاً تور) ماهیگیری کنند باید قبل از هرگونه ماهیگیری نزد شورای اداری شهرستان در شهرستان Värmland به شماره تلفن ۰۱-۴۲۲ ۰۰۷ ثبت نام کنند.

شرایط میان ماهیگیران

اولین فردی که به یک محدوده ماهیگیری برسد در اولویت است، مگر آنکه افراد متعددی در زمانی واحد بتوانند در آن محدوده ماهیگیری کنند.



LÄNSSTYRELSEN
VÄSTRA GÖTALANDS LÄN



Länsstyrelsen
Värmland



مقررات ماهیگیری در Vänern

عکس: David Solstorm

امیدواریم سفر شما برای ماهیگیری در Vänern لذت بخش و هیجان انگیز باشد. مجموعه‌ای از مقررات وجود دارد که شما باید هنگام سفر به Vänern رعایت نمایید. هدف مقررات حفاظت و حراست از ذخایر منحصر به فرد ماهی در دریاچه می‌باشد. ما با احترام به این مقررات این احتمال را افزایش می‌دهیم که دیگران در آینده تجربه طبیعی فوق‌العاده‌ای را که Vänern ارائه می‌دهد داشته باشند. در این جزوه مجموعه‌ای از مقررات جاری در Vänern ذکر شده است. برای کسب اطلاعات بیشتر لطفاً تماس بگیرید:

www.havochvatten.se | www.lansstyrelsen.se/varmland | www.lansstyrelsen.se/vastragotaland

تجهیزات ثابت ماهیگیری

سازه‌های ماهیگیری و تجهیزات ماهیگیری دارای بازوی اتصال، و تجهیزاتی که به کف یا ساحل متصل شده‌اند و قرار است بیش از دو روز در آن محل باقی بمانند.

چوب دستی ماهیگیری

چوب، طعمه و سایر ابزار متحرک که مجهز به یک نخ و حداکثر ۰۱ چنگک باشد.

تجهیزات قابل حمل

برای مثال تور، تور حلقه‌ای و قفس.

محدودیت‌های طعمه

در زمان ماهیگیری با تورکشی یا ابزار آتر در آب‌های عمومی، بیش از ده طعمه به ازای هر قایق نباید استفاده شود. در سفرهای ماهیگیری برای این نوع از ماهیگیری، تورها نباید جستجو و تخلیه شوند.

Vänern

Vänern از طریق سد واقع در Vargön و نیز خطوط مستقیمی بین دو دهانه بیرونی هرکدام از آبراهه‌ها که به Vänern متصل هستند از Göta älv جدا شده است.

آب‌های خصوصی

در Vänern، تقریباً تمامی آب‌ها به فاصله ۰۰۳ متری از سرزمین اصلی یا به فاصله حداقل ۰۰۱ متری از یک جزیره، خصوصی می‌باشند. اگر منحنی ۳ متری عمق آب از این فاصله دورتر برود، آن آب هم خصوصی می‌باشد. ماهیگیری با چوب ماهیگیری در آب‌های خصوصی مجاز می‌باشد. این روش ماهیگیری نیازی به استفاده از قایق ندارد. دارندگان حقوق ماهیگیری می‌توانند اجازه سایر انواع ماهیگیری را صادر کنند. دارندگان حقوق ماهیگیری در آب‌های خصوصی تحت مقررات پیرامون تعداد تجهیزات ماهیگیری نمی‌باشند. البته مقررات مربوط به اندازه سوراخ تور باید در آب‌های خصوصی هم رعایت شود.

آب‌های عمومی

تمام آب‌هایی که خصوصی نباشند.